



# ¡Hagamos Ruido!

**Herramientas para el Cambio Legislativo de las Mujeres**  
El Fondo Legal y Educativo de las Mujeres de Connecticut





@cwealf

facebook.com/cwealf

@cwealf

# EL FONDO LEGAL Y EDUCATIVO DE LAS MUJERES DE CONNECTICUT (CWEALF)

## QUIÉNES SOMOS

CWEALF es una organización estatal sin fines de lucro que utiliza un lente de justicia y equidad para abogar por las mujeres y niñas marginadas y con pocos recursos en Connecticut. Trabajamos para cerrar la brecha de la justicia legal civil y para crear políticas que promuevan la seguridad económica de las mujeres.

## QUÉ HACEMOS

Educación Legal y Acceso

Política Pública y Defensa

Organización Comunitaria

## ¿PARA QUIÉN LO HACEMOS?



## ¡OYE TÚ! ¡DEFIENDE, ORGANIZA Y APOYA NUESTRO TRABAJO!



¡Utiliza la cámara del teléfono o la aplicación para escanear!

¿Eres una mujer viviendo en Connecticut que necesita ayuda con la discriminación en el empleo o derecho de familia?

CWEALF proporciona información legal bilingüe **GRATUITA** y refiere a abogados y agencias comunitarias.

LLAMA A NUESTRA LÍNEA DE INFORMACIÓN Y REFERIDOS:

**(860) 524-0601**

ENVÍANOS UN CORREO ELECTRÓNICO:  
[BIT.LY/CWEALFCONTACT](https://bit.ly/cwealfcontact)

Abierto de lunes a jueves: 9AM-2PM  
viernes: 9AM-1PM



# EL PROCESO LEGISLATIVO ES TUYO PARA FORMA.

## ¡DEFIENDA Y ORGANIZA TU COMUNIDAD!

### SOBRE LA CAJA DE HERRAMIENTAS

- Hemos diseñado esta guía con la inclusión en mente y se basó en las prácticas cultivadas y dirigidas por grupos marginados.
- Para contrarrestar la eliminación de las mujeres de la historia, esta guía honra a mujeres importantes de CT para inspirar tu trabajo.
- Los términos clave que verás en esta guía se definen en la página 5.

**CWEALF ESTÁ COMPROMETIDO A EL AVANCE DE LA SEGURIDAD ECONÓMICA PARA TODAS LAS MUJERES. ¡UNETE A NOSOTROS!**

### CÓMO USAR ESTA GUÍA:

La Caja de Herramientas para el Cambio Legislativo de CWEALF está diseñada para hacerte pensar sobre cómo abogar y organizar en tu comunidad esta sesión legislativa para hacer ruido y asegurar que las mujeres de Connecticut estén un paso más cerca de la seguridad económica.

### CONSEJOS INCLUIDOS EN ESTA GUÍA:

Las sugerencias de defensa están en azul.

Las sugerencias de organización comunitaria están en verde.

Ésto es sólo un comienzo; infórmenos sobre tus acciones y comparte tus eventos, historias y tu trabajo con nosotros en [stories@cwealf.org](mailto:stories@cwealf.org).



**CONSEJO CALIENTITO**

¡Consejos que te ayuda a defender y organizar mejor!

## ÍNDICE

PÁGINA	TÍTULO
1	Sobre CWEALF
2	Acerca de este kit de herramientas
3	Mensaje de la Directora Ejecutiva de CWEALF
4-6	Términos Clave
7-8	Cambio Legislativo
9-10	Comparte Tu Historia
11	Formación de Coaliciones
12	Composición de la Legislatura
13	El sitio web de la CGA
14	Conecta con tu Legislador
15	Audiencias Públicas
16	Prioridades Políticas de CWEALF
17	Días de Enfermedad Pagados
18	Semana del Trabajo Justo
19	Conecte con CWEALF

## OYE! ¡HAGA RUIDO Y FIRME NUESTRO COMPROMISO!



¡Utiliza la cámara del teléfono o la aplicación para escanear!



# CWEALF DEFINE: SEGURIDAD ECONÓMICA DE LAS MUJERES

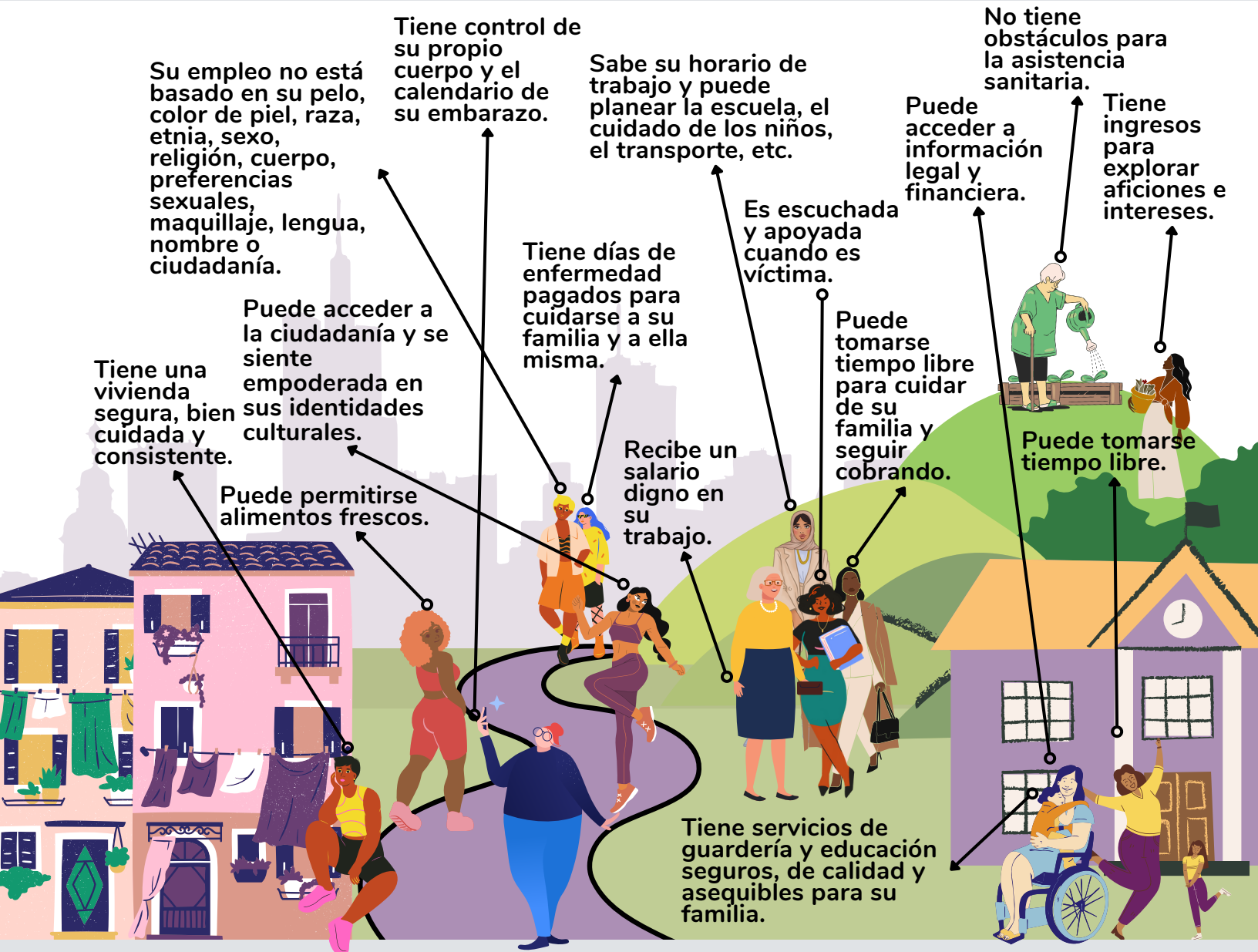


@cwealf

facebook.com/cwealf

@cwealf

CWEALF defiende políticas que apoyan la seguridad económica de las mujeres. Esta es una visión de lo que podría ser. ¿Qué es posible para ti cuando puedes satisfacer tus necesidades con confianza?



**DEFINDO:** La seguridad económica de las mujeres es la condición de tener unos ingresos estables o otros recursos económicos para mantenerse a sí mismas y/o a sus familias que les permitan sobrevivir, descansar, ser creativas y prosperar.

## ¿CÓMO ES TU PLAN DE SEGURIDAD ECONÓMICA?

¡Utiliza la cámara del teléfono o la aplicación para escanear!



# ¿POR QUÉ NOS CENTRAMOS EN LA POLÍTICA ESTATAL DE CT? UN MENSAJE DE JANÉE WOODS WEBER



Queridas mujeres de Connecticut,

Aunque CWEALF no respalda a candidatos concretos, vivimos con orgullo según las palabras de la congresista Ayanna Pressley: "la política es nuestro lenguaje del amor".

Hemos diseñado esta guía para todas las mujeres que lideran, defienden, organizan o desean hacerlo para el cambio político. La guía y el cuaderno de trabajo que la acompaña comparten la sabiduría recopilada por nuestra organización y nuestras colegas, con la esperanza de que te den la confianza y las herramientas que necesitas para adueñarte de tu poder.

**Mujeres de Connecticut, si nadie las ha invitado todavía, considera ésta tu invitación formal a tu movimiento.** Tu participación es importante y necesaria.

Cuando votamos en noviembre, dimos un paso en el largo proceso de defender y organizar los cambios que necesitamos ver en nuestras comunidades. Hacer oír nuestras voces en la legislatura y en el Capitolio del Estado es un paso más en ese proceso. Cada año, cuando nuestros cargos electos entran en sesión legislativa, aprueban políticas que nos afectan a nosotros, a nuestras familias, a nuestros lugares de trabajo y a nuestras comunidades.

Tu voz y tu historia son herramientas poderosas para influir en el cambio legislativo. Juntos, podemos ayudar a crear el mundo que todas las mujeres y niñas merecen.

Sinceramente,  
Janée Woods Weber  
Directora Ejecutiva, CWEALF



## UNA OFERTA COMUNITARIA: ¿CÓMO USAR UN CÓDIGO QR Y COMO HACER EL TUYO PROPIO!

En CWEALF tenemos muchos conocimientos técnicos y nos gusta compartir nuestra riqueza. Aquí hay una herramienta fácil que puede ayudar a facilitar tu trabajo de cambio. Los códigos QR son imágenes que contienen un enlace. ¡Diviértete y mantenlos informados!

Para acceder con un iPhone:

- ¿Utilizas un iPhone? Abre tu aplicación de cámara y apunta al código QR.
- Aparecerá un cuadro con el enlace. Haga clic en él.

Para acceder con otro dispositivo:

- Descargue una aplicación de lectura de QR.



**Para crear el tuyo propio:**

- Crea una cuenta en Canva.com o Bitly.com
- En Canva: El código QR se puede generar una vez que comiences un nuevo proyecto.
- En Bitly.com: Los códigos QR se pueden generar con el generador de QR en el tablero.

# CWEALF DEFINE: LENGUA COMÚN EN EL CAMBIO LEGISLATIVO

En CWEALF sabemos que el lenguaje a veces se utiliza para excluir a las personas de los espacios políticos y desanimarlas a participar. Aquí tienes una lista de palabras que utilizamos y sus definiciones:

## LO BÁSICO

### BRECHA EN LA JUSTICIA CIVIL-LEGAL

diferencia entre las necesidades legales civiles y los recursos disponibles para satisfacerlas

### FEMINISMO INTERSECCIONAL

un movimiento que desafía la opresión que afecta específicamente a las mujeres de color



### CAMBIO POLITICO

proceso de defensa y organización para cambiar las leyes

### ANTI RACISMO

oposición contra el racismo



### SISTEMA

un marco o método organizado

### PODER

capacidad o habilidad para dirigir o influir en las decisiones

### MOVIMIENTO

personas que trabajan juntas para promover ideas comunes

### COMUNIDAD

gente que tienen algo en común

### LIDERAZGO

proceso de influencia social hacia el logro de un objetivo

## DEFIENDA

recomendar o apoyar públicamente

## ORGANIZACIÓN COMUNITARIA

la práctica de utilizar los recursos de nuestra comunidad para crear sistemas que ayuden a tu comunidad a mantener su poder

## ACTORES PRINCIPALES

### DEFENSOR

influye en las decisiones políticas en nombre de individuos y organizaciones

### ORGANIZADOR

reúne el poder de la comunidad en una práctica comunitaria

### ACTIVISTA

trabaja para lograr un cambio político o social



### CONSTITUYENTE

persona representada políticamente por un funcionario electo

### ORGANIZACIÓN

un grupo de personas trabajando por un propósito concreto



### LOBBISTA

trata de influir los políticos



### LEGISLADOR

persona elegida para representar a una zona del Estado

### ASISTENTE LEGISLATIVO

apoya a un legislador



### GOBERNADOR

el más alto cargo del Estado

### COALICIÓN

grupo de personas organizadas por un objetivo específico



### SENADOR ESTATAL

1 de los 36 miembros elegidos del Senado del Estado

### REPRESENTANTE ESTATAL

1 de los 151 miembros elegidos de la Cámara de Representantes del Estado

### FUNCIONARIO DESIGNADO

cualquier persona nombrada por un cargo electo en el liderazgo



El término "feminismo interseccional" fue acuñado por Kimberlé Crenshaw y es clave para toda nuestra organización y defensa.

## CONSEJO CALIENTITO:

Encuentre tu legislador estatal y cómo contactarlos en [cga.ct.gov](http://cga.ct.gov)

# CWEALF DEFINE: LENGUA COMÚN EN EL CAMBIO LEGISLATIVO



@cwealf

facebook.com/cwealf

@cwealf

En CWEALF sabemos que el lenguaje a veces se utiliza para excluir a las personas de los espacios políticos y desanimarlas a participar. Aquí tienes una lista de palabras que utilizamos y sus definiciones:

## ESTRUCTURA Y HERRAMIENTAS DEL SISTEMA

### COMITÉ

el primer paso para un proyecto de ley: grupo en el que se legisla y se celebran audiencias públicas

### ENMIENDA

cambio o adición a un proyecto de ley

### DISTRITO

una región o zona del estado donde vives

### AUDIENCIA PÚBLICA

reunión organizada por el CGA para recibir testimonios del público sobre un proyecto de ley

### VOTO

una expresión formal de opinión utilizada para detener o avanzar proyectos de ley

### SESIÓN LEGISLATIVA

cuando el gobierno se reúne para crear leyes

### NOTA FISCAL

estimación del coste que tendrá para el Estado un proyecto de ley

### BOLETÍN

un documento en la página web del CGA que ofrece información sobre próximas reuniones, audiencias públicas, etc.

### COPATROCINADOR

cuando un legislador firma para apoyar públicamente un proyecto de ley

### PROYECTO DE LEY

borrador de una propuesta de ley

### LEY

normas que regulan las acciones de las personas

### PRESUPUESTO DEL ESTADO

un proyecto de ley que enumera los ingresos y gastos del Estado en un año

### CÓNCLAVE

reunión informal de un grupo de legisladores, a veces basada en un partido político

### TESTIMONIO

declaración escrita que explica tu conexión con el proyecto de ley propuesto. ¡Se archiva y se convierte en historia!

### CONSEJO CALIENTITO:

Hay 26 comités legislativos, entre ellos: Vivienda, Salud Pública, Apropiações, y más. Las prioridades políticas de CWEALF, como los días de enfermedad pagados y la semana laboral justa, comienzan en el Comité de Trabajo y Empleados Públicos.

### BANCO TELEFÓNICO

hacer llamadas pidiendo apoyo

### PROTESTA

acción que expresa desaprobación

### VETO

rechazar un proyecto de ley negándose a convertirlo en ley

### RUEDA DE PRENSA

evento que comunica noticias

## HERRAMIENTAS DE DEFENSORES Y ORGANIZADORES

### FORO COMUNITARIO

un evento en el que se intercambian ideas y se debaten temas

### HOJA DE DATOS

documento informativo sobre un asunto o proyecto de ley

### MARCHA

una reunión más amplia en apoyo de una causa

### ENCUESTA

una forma de recopilar datos, información o historias

### DÍA DEL LOBBY

un evento en el que la gente habla con los legisladores sobre un tema

UN VIAJE AL  
CAMBIO  
LEGISLATIVO  
UTILIZANDO EL  
VOCABULARIO DE  
CWEALF

FORO  
COMUNITARIO

MANIFESTACIÓN  
PROTESTA

PRESUPUESTO DEL  
ESTADO



# CWEALF EXPLICA: EL CAMBIO LEGISLATIVO



@cwealf

facebook.com/cwealf

@cwealf

¡Utiliza la cámara del teléfono o la aplicación para escanear!

## ¿QUÉ ES EL CAMBIO LEGISLATIVO?

El cambio legislativo es un proceso de defensa y organización para influir en las decisiones políticas de la Asamblea Legislativa del Estado.

## ¿DÓNDE OCURRE?

¿Formalmente? En el LOB o en el Edificio de Oficinas Legislativas. Para los defensores y organizadores, empieza en casa.

## ¿CÓMO SE DESARROLLA?

Aunque no hay un calendario fijo, es útil dividirlo en tres fases.



### LAS 3 FASES DEL CAMBIO LEGISLATIVO

#### PRECAMPAÑA/ PREVIA A LA SESION

## CONSEJO CALIENTITO:

- Cada asunto es diferente y tiene un recorrido distinto para pasar.
- A veces se necesitan años y muchas estrategias diferentes para ganar.
- Cuanto más coordinados estén los esfuerzos de los distintos grupos, defensores y organizadores, mayor será el impacto del cambio.

Identifica los problemas, habla con tu comunidad y organízala para encontrar una posible solución. Ponte en contacto con organizaciones, líderes y expertos en la materia para pedirles su apoyo. ¡Empieza a establecer relaciones con cargos electos que puedan ser tus defensores!

## ¿ESCUCHAS? TENEMOS UN PLAN DE JUEGO ¡QUERIDOS!

HOLA CHICA,  
¡HOLA!  
TENEMOS  
TALLERES  
SOBRE ESTO

#### CAMPAÑA ACTIVA SESION LEGISLATIVA

Es hora de ejecutar sus estrategias de organización y defensa durante la sesión legislativa. Reúnete con los legisladores y consigue el apoyo de tu comunidad.

#### DESPUÉS DE LA SESION

¿No ganaste? Reagrúpate, elabora estrategias y prepárate para la próxima sesión.

¿Ganaste? Es hora de informar a tu comunidad y exigir responsabilidad a los cargos electos.

## LAS MUJERES ORGANIZADORAS DE CT: EDNA NEGRON ROSARIO

Edna Negrón Rosario es educadora, consultora y organizadora comunitaria. Negrón comenzó su carrera como profesora en 1974 y, como principal de la Escuela Ramón E. Betances de Hartford, fundó el Centro de Recursos Familiares, que se convirtió en un modelo nacional de servicios sociales basados en la familia y multigeneracionales alojados en escuelas públicas. Entre sus numerosos reconocimientos figuran el Premio a la Trayectoria de la Asociación Hispana de Abogados de Connecticut y un doctorado honorario del Trinity College.





# CWEALF EXPLICA: ¿CÓMO SE REALIZA EL CAMBIO LEGISLATIVO?



¡Utiliza la cámara del teléfono o la aplicación para escanear!



@cwealf

facebook.com/cwealf

@cwealf

Aquí tienes una visión general de cómo un proyecto de ley se convierte en ley en CT y consejos para **defender** y **organizar** en el camino.

## ¡ABOGA!

### PRE:

- Reúnete con compañeros de coalición para medir su apoyo
- ¡Eduque a los legisladores sobre tus problemas y los proyectos de ley que los solucionan para encontrar a sus campeones!

### DURANTE:

- Reúnete con los legisladores de la Cámara de Representantes y del Senado y pídeles su apoyo.
- Haga un seguimiento del apoyo o la oposición de los legisladores para saber si cuenta con los votos suficientes para que se apruebe el proyecto de ley
- Monitoree las posibles enmiendas
- Presione al Gobernador y su equipo

## ¡ORGANÍZATE!

### PRE:

- Identifica todos los esfuerzos actuales y aprende a unirte; ayuda a los demás.
- Reúna a otros defensores de su comunidad y cree una estrategia conjunta.
- Establezca relaciones con posibles aliados; considera la posibilidad de crear una coalición.
- Identifique, contacte, reúnete y educa a los legisladores potenciales para que defiendan su solución.

### DURANTE:

- Crea sistemas para comunicarte con tu comunidad
- Coordina jornadas de cabildeo en el Capitolio y hojas informativas
- Prepara a tu comunidad para compartir su historia y hacer valer su poder
- Ayuda a crear sistemas que ayuden a tu comunidad a acceder a reuniones importantes

### DESPUÉS:

Es hora de trabajar en la implementación y ayudar a tu comunidad a entender la nueva ley o programa



## CÓMO SE MUEVE EL PODER LEGISLATIVO; ALIAS "EL SISTEMA"

1 Los proyectos de ley se introducen en los comités

2 Los proyectos de ley se redactan y se publican en el sitio web del CGA

3 Se programa una audiencia pública y nos avisan con 5 días de anticipación

### CONSEJO CALIENTITO:

En caso necesario, el proyecto se remite a otra comisión

7 Los legisladores de la Cámara de Representantes y el Senado se reúnen y debaten el proyecto de ley

8 La primera cámara debate y vota sobre el proyecto de ley

9 Los legisladores presentan enmiendas

10 La segunda cámara debate y vota el proyecto de ley

11 Legisladores se reúnen para determinar si cuentan con los votos necesarios

12 Tras su aprobación en la Cámara de Representantes y el Senado, el proyecto pasa a la mesa del Gobernador

13 El Gobernador firma la ley

13 El Gobernador veta la ley

### CONSEJO CALIENTITO:

La Cámara y el Senado pueden anular el veto del Gobernador con 2/3 de los votos, convirtiéndolo en ley.

PRE: Legisladores planifican con sus colegas y defensores qué proyectos de ley van a presentar



4 Comité debate y vota

5 El proyecto de ley recibe una nota fiscal y un resumen

6 Se envía a la Cámara de Representantes o al Senado y se somete a votación

8 Muere el proyecto de ley

### CONSEJO CALIENTITO:

¿Ha muerto el proyecto de ley? ¡Necesitas un nuevo proyecto la próxima sesión!

¡VOLVER AL INICIO!

DESPUÉS: Los legisladores se reagrupan con los líderes

### CONSEJO CALIENTITO:

No ganasteis? comienza de nuevo el próximo año.

¡VOLVER AL INICIO!



# CWEALF APOYA: ABOGAR POR SÍ MISMO/ COMPARTIR TU HISTORIA



@cwealf

facebook.com/cwealf

@cwealf

## ¿POR QUÉ ES ¡IMPORTANTE COMPARTIR TU HISTORIA?

### PARA COMPRENDER MEJOR:

Los legisladores son como tú. Cuando compartes tu historia, les ayudas a entender el problema.



### INVITA A OTROS A PARTICIPAR:

Hay muchas razones por las que tu comunidad puede dudar compartir. Cuando compartes tu historia, ayudas a otros a ser valientes.



## CÓMO CONSTRUIR TU HISTORIA PARA QUE OTROS TE ESCUCHEN

¡HOLA  
CHICA,  
¡HOLA!  
TENEMOS  
TALLERES  
SOBRE ESTO



### Si el proyecto de ley está redactado

- Haz una lista de lo que los principales defensores, organizadores y líderes de confianza dicen sobre el proyecto de ley que apoyas.
- Comparta experiencias que ayuden a respaldar lo que esos líderes proponen como solución.

### Si no hay un proyecto de ley:

- Escribe una breve descripción del problema con tus propias palabras.
- Haz una lista de cómo afecta el problema a tu vida y otra sobre cómo afecta el problema a tu comunidad.
- Contesta: ¿Qué desearías que hubiera sido diferente cuando interactuabas con el problema? ¿Qué te fue bien?

### CONSEJO CALIENTITO:

- No tienes que compartir recuerdos dolorosos en un intento de lograr un cambio.
- En lugar de eso, ¡céntrate en el impacto y las soluciones!

**"SÉ MÁS SUAVE  
CONTIGO.  
ERES ALGO QUE  
RESPIRA.  
UN RECUERDO  
PARA ALGUIEN.  
UN HOGAR PARA  
UNA VIDA".**

**NAYYIRAH  
WAHEED**

### DEFENSORES

- Ten un objetivo en mente sobre cómo los defensores pueden apoyarte para compartir tu historia públicamente.

### ORGANIZADORES

- Averigua cómo se conecta tu historia con una estrategia y un movimiento más amplio.

### COMUNIDAD

- Comparte tu historia y tu solución y escucha las de ellos.
- ¿A quién conocen que esté trabajando en este tema?

### FAMILIA/AMIGOS

- Cuenta a tus amigos y familiares de confianza tu historia y tus ideas para encontrar una solución.

### TÚ MISMA

- Tú eres la primera persona a la que tienes que convencer.
- Escribe tu historia
- Recopila toda tu investigación y traza líderes

¡HAZ VALER TU PODER Y ELABORA UN PLAN PARA QUE SE TE ESCUCHE! ¡CREMOS EN TI!



### LEGISLADOR

- Conecta tu historia con un proyecto de ley actual o anterior.

### MEDIOS DE COMUNICACIÓN

- Responde a preguntas relacionadas con tu proyecto de ley y tu problema.

¡Utiliza la cámara del teléfono o la aplicación para escanear!



# CWEALF APOYA: ENCONTRAR TU LUGAR EN EL MOVIMIENTO



¡Utiliza la cámara del teléfono o la aplicación para escanear!



@cwealf

facebook.com/cwealf

@cwealf

**HAS NOTADO UN PROBLEMA. TIENES TU HISTORIA Y AHORA ESTAS ENOJADA. ¿AHORA QUE?**

La mejor manera de encontrar tu lugar es determinar dónde estás y hacia dónde vas.

**Pregúntate a ti mismo:**

¿Cuál es mi visión? ¿Qué habilidades tengo que puedan ayudar que sea realidad? ¿Quién está trabajando en estas cosas a nivel local? ¿A quién conozco? ¿A quién necesito conocer? ¿Quién tiene el poder de hacer realidad nuestra visión? ¿Qué competencias quiero utilizar?

## CONSEJO CALIENTITO:

El mapeo del poder es un término que se utiliza para describir el proceso de averiguar quién tiene el poder de marcar la diferencia que necesitas.

## DEFENSORES

- Llevar tu historia y ayudarte a conectar con una red más amplia de personas.
- Proporcionar recursos para tu historia
- Encontrarte en organizaciones, trabajar en coaliciones, etc.

## ORGANIZADORES

- Averigua cómo utilizar tus talentos al servicio de la estrategia y el movimiento.
- Ayudarte a elaborar una estrategia.
- Formarte para manejar la movilización con seguridad.
- Encontrado en organizaciones, en línea y en eventos.

## COMUNIDAD

- Eleva y apoya tu historia.
- Habla en reuniones comunitarias e invita a otros.
- Incluye sus comunidades en línea.
- Haz una lista de lugares donde contar tu historia. Por ejemplo, tocando a las puertas, en eventos, en grupos sociales o discursos.

## FAMILIA/AMIGOS

- Aprovecha las conversaciones con ellos para saber lo que piensan otros miembros de tu comunidad.
- Pregúntales qué saben o cómo se ha desarrollado esta situación en el pasado.
- Conviértase en una fuente de información de confianza para ellos.

## TÚ MISMO

- Practica contando tu historia en el espejo o grabándote a ti mismo.
- Habla de tu problema en tus redes sociales.
- Asegúrate de que llevas un registro de lo que vas aprendiendo.

## LEGISLADOR

- Pide a tu legislador que apoye un proyecto de ley o un tema concreto.
- Programe un diálogo cara a cara, escríbeles una carta o un correo electrónico o testifique en una audiencia pública.

## MEDIOS DE COMUNICACIÓN

- Escribe un artículo de opinión o una carta al periódico.
- Escribe en un blog.
- Hazte una lista de medios de comunicación e información de contacto.
- Elabora comunicados de prensa sobre acciones y proyectos importantes.



# CWEALF EXPLICA: LA FORMACIÓN DE COALICIONES



¡Utiliza la cámara del teléfono o la aplicación para escanear!

## CONSTRUIR UN GRUPO COMUNITARIO:

1. Acude a amigos y miembros de la comunidad afectados por el problema y haz un plan para las reuniones.
2. Hablad de habilidades, recursos, conexiones y fijad un horario para las reuniones.
3. Crea una cuenta para que el grupo publique información e invite a otros.

## CONSEJO CALIENTITO:

Trabajar en coalición es una forma de compartir y maximizar recursos, conocimientos y poder con otras comunidades, personas y organizaciones que comparten tus valores.

## CÓMO FORMAR UNA COALICIÓN Y SER ALIADO:

### FORMAR:

1. Reúne a miembros de la comunidad, organizaciones, etc. para debatir un problema.
2. Establece tus valores como grupo y desarrolla una solución al problema
3. Establece funciones, responsabilidades y expectativas claras
4. Cree una estrategia para aprobar la legislación
5. Reelabora la estrategia siempre que sea necesario

### ALIADO:

1. Asegúrate de que la Coalición se ajusta a tus valores y prioridades o a los de tu organización.
2. Sé honesto sobre lo que puedes aportar
3. Activa tu propia red para apoyar al grupo
4. Comparta actualizaciones, información y acciones en las redes sociales
5. Promueva y apoya el liderazgo de otros miembros de la Coalición que realizan el trabajo.

El cambio político transformador se produce cuando trabajamos juntos. CWEALF es miembro de coaliciones y apoya el liderazgo de nuestros socios:

## COALICIONES:

### Derecho al aborto y Salud Reproductiva

Somos miembros de la Coalición por el Derecho a Decidir y apoyamos el liderazgo de PPSNE y Pro-Choice CT para abogar por políticas que aumenten el acceso a la libertad reproductiva y a la atención del aborto.

### Cuidado de los Niños

Apoyamos la Coalición Cuidado de Niños para el Futuro de CT y abogamos por un sistema de cuidado infantil universal.

### HUSKY para los Inmigrantes

CWEALF es miembro de la Coalición HUSKY para Inmigrantes que lucha por la expansión de la elegibilidad al programa estatal de Medicaid, HUSKY, sin importar el estatus migratorio.

### Recuperación para Todos

Apoyamos la Coalición Recuperación para Todesk para crear una mayor transparencia y construir la equidad en la estructura fiscal actual del estado.

## LA DEFENSA:

### Deuda de préstamos estudiantiles

Apoyamos las políticas que frenan o cancelan la deuda estudiantil y el liderazgo del Fondo de Préstamos Estudiantiles.

### Protección contra la Violencia Sexual y Doméstica

Apoyamos el liderazgo de la Coalición contra la Violencia Doméstica de CT (CCADV) y la Alianza de CT para Acabar con la Violencia Sexual para abogar por una mayor protección de víctimas y sobrevivientes.

### Derechos LGBTQIA+

Apoyamos las políticas para avanzar y proteger los derechos de la comunidad LGBTQIA+ y seguimos el liderazgo de los defensores y organizadores.

### Crédito fiscal infantil

Apoyamos a CT Voices for Children y otros defensores y su trabajo para crear un crédito fiscal infantil permanente en CT.

### Control de Armas

Apoyamos el liderazgo de CT Contra la Violencia Armada y las políticas que mantienen a nuestras comunidades a salvo de la violencia armada.

### Vivienda

Apoyamos las oportunidades de vivienda más inclusivas para las familias en las comunidades donde quieren vivir. Apoyamos a grupos como el CT Fair Housing Center.

# DEFENSORES DE CWEALF: UN DETALLE DE LA LEGISLATURA DEL ESTADO DE CONNECTICUT



@cwealf

facebook.com/cwealf

@cwealf

## QUÉ:

La Asamblea General de Connecticut (CGA) es el órgano legislativo del Estado de Connecticut. Su principal responsabilidad es aprobar leyes.

## QUIÉN:

Los legisladores son elegidos por periodos de 2 años para representar a su distrito. El número de representantes elegidos para servir a cada pueblo o ciudad depende del tamaño de la población.

## DÓNDE:

El **Edificio de Oficinas Legislativas** (también conocido como LOB, por sus siglas en inglés) es el edificio donde tienen lugar la mayor parte de los asuntos de la legislatura, como las reuniones de los comités y las audiencias públicas.

El **Capitolio del Estado** está al lado del LOB y es donde la legislatura debate y vota las posibles leyes. Las oficinas del Gobernador y del Vicegobernador también se encuentran en el edificio del Capitolio del Estado.

151  
36  
2

Representantes del Estado  
Senadores Estatales  
Año Mandatos

## DIRECCIÓN:

300 Capitol Avenue  
Hartford, CT  
La entrada está a la izquierda.

## DIRECCIÓN:

210 Capitol Avenue  
Hartford, CT  
La entrada está a la izquierda.



## CONSEJO CALIENTITO



- ¡Estacione tu vehículo gratuitamente en los garajes del LOB o del Capitolio!
- El estacionamiento fuera del LOB o del Capitolio NO es gratuito. Siga las señales de la calle.

## ¡ABOGA!

- Asegúrate de centrarte en las necesidades de las personas de tu grupo a las que se ha dejado fuera del poder en el proceso legislativo, ¡poniendo a disposición de todos materiales educativos como este conjunto de herramientas!

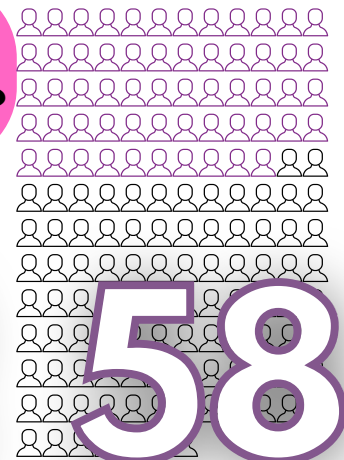
## ¡ORGANÍZATE!

- Asegúrate de que todo el mundo conoce el lugar, el porqué y la estrategia de tu reunión.
- Avisa a tus miembros y participantes de cómo maniobrar con la presencia policial.
- ¿Has recibido formación de alguacil?
- ¡Asegúrate de que tu coalición, grupo u organización conoce nuestros consejos prácticos!

## ¿CUÁNTAS MUJERES HAN SIDO ELEGIDAS?



12 de los 36  
Senadores  
son mujeres



58 de 151  
Representantes  
son mujeres

## CONSEJO CALIENTITO



¿Menstruas? Trae tus propios productos menstruales o monedas para comprar artículos en las máquinas de los baños.



## LAS MUJERES DE CT EN EL ACTIVISMO: MARY TOWNSEND SEYMOUR

Mary Townsend Seymour fue cofundadora y vicepresidenta de la NAACP de Hartford. En 1920, se convirtió en la primera mujer afroamericana de los Estados Unidos que se presentó a las elecciones estatales. A lo largo de su carrera, Townsend Seymour fue una activa activista, organizadora y líder en favor de los derechos laborales, el derecho al voto y mucho más.



¡Utiliza la cámara del teléfono o la aplicación para escanear!



# CWEALF EXPLICA: EL SITIO WEB DE LA CGA

@cwealf  
facebook.com/cwealf  
@cwealf

El sitio web de la CGA es tu conexión con la legislatura de CT, ya sea en persona o virtualmente. Utiliza la siguiente clave para saber cómo navegar por las herramientas más importantes del sitio web.



## TU CLAVE PARA: CGA.CT.GOV



- 1 Utiliza este menú para encontrar a tu legislador, explorar los distintos Comités y mucho más
- 2 El sitio web de la CGA te indica qué partes del Capitolio y de la LOB están abiertas al público
- 3 Lee el Boletín diario para obtener información sobre próximas audiencias públicas, reuniones de comités, etc.
- 4 Selecciona "Temas de la Sesión" para acceder a una página con recursos sobre la sesión legislativa en curso

- 5 Use "Utiliza Búsqueda rápida de proyectos de ley" para buscar un proyecto de ley por su número, incluidos los proyectos de años anteriores.
- 6 Mira lo que pasa en el Capitolio en CT-N y YouTube

### CONSEJO CALIENTITO

El Boletín (#3 de la clave) proporciona toda la información que necesitas sobre las audiencias públicas, como dónde y cómo inscribirte.

### ¡ABOGA!

Utiliza el sitio web de la CGA para saber más sobre los proyectos de ley que se debaten. ¿Quién apoya el proyecto de ley? ¿Quién se opone? ¿Cómo votó tu legislador?

### ¡ORGANÍZATE!

¿Cómo ayudarás a tu comunidad a navegar por este sitio web? o ¿crearás un conducto de información para tu comunidad?

## LAS MUJERES DE CT EN LA POLÍTICA: ELLA T. GRASSO

Ella Grasso fue la primera mujer gobernadora de Connecticut (1975-1980) y la primera mujer elegida gobernadora en los Estados Unidos por derecho propio. La carrera política de Grasso comenzó en 1952, cuando fue elegida miembro de la Legislatura del Estado. Fue Secretaria de Estado de 1958 a 1970 y miembro del Congreso de 1970 a 1974.



¡Utiliza la cámara del teléfono o la aplicación para escanear!



# CWEALF QUIERE QUE TE: CONECTAS CON TU LEGISLADOR



¡Utiliza la cámara del teléfono o la aplicación para escanear!

@cwealf

facebook.com/cwealf

@cwealf

Tus legisladores trabajan para ti. Son personas importantes a las que debes incluir en tu estrategia si tienes un proyecto de ley en el que estás trabajando y un recurso para hacer oír tu voz. Sigue leyendo para obtener consejos sobre cómo conectar con tus legisladores.

## CÓMO CONTACTAR SU LEGISLADOR

Puedes encontrar el correo electrónico y el número de teléfono de tu legislador en la página web de la CGA.

## CONSEJO CALIENTITO

Desde COVID-19, la mayoría de las reuniones son virtuales. A veces puedes hablar con ellos si los ves en la LOB o en el Capitolio cuando estén libres y no en el baño.

## ¡ORGANÍZATE!

- Ayuda a que todos practiquen su guión y conozcan los puntos.
- Coordina viajes y actividades para tu grupo.
- Ayuda a los demás a programar sus propias reuniones.

## REUNESE CON SU LEGISLADOR



## ¡ABOGA!

- Crea hojas informativas para llevar a la reunión.
- Prepárate para responder a preguntas sobre el proyecto de ley.

## ANTES

- Investiga para conocer sus antecedentes y en qué comisiones trabajan.
- Prepara tu historia.

## DURANTE

- Cuenta tu historia y la solución.
- Utiliza hechos y ejemplos para apoyar tu solución o política.
- Pídanle que adopten una postura.
- ¡Dales las gracias!

## DESPUÉS

- Haz un seguimiento con un correo electrónico o una carta destacando los puntos tratados en la reunión o respondiendo a cualquier pregunta.

## COMO LLAMAR A TU LEGISLADOR

1. Da tu nombre, ciudad y tu por qué
2. Comparte tu postura sobre un proyecto de ley; pregunta la de ellos
3. Haz un seguimiento lo antes posible con más información
4. Da las gracias

### Ejemplo:

Hola, Representante, Me llamo Ashley y vivo en Hartford. Apoyo los días de enfermedad pagados porque no debería tener que perder mi sueldo cuando me pongo enferma. Por favor, apoya este proyecto de ley. Muchas gracias.

## COMO ENVIAR UN CORREO ELECTRONICO A TU LEGISLADOR

1. Indica tu nombre, ciudad/dirección, proyecto de ley o causa.
2. Comparte tu postura y añade recursos.
3. Píde su apoyo.

## LAS MUJERES DE CT EN LOS DERECHOS CIVILES: RACHEL TAYLOR MILTON

Rachel Taylor Milton fue una distinguida educadora y defensora de los derechos civiles que cofundó la Liga Urbana de Hartford en 1964, que hoy presta diversos servicios importantes a la comunidad. Milton fue la primera mujer afroamericana que se licenció en la Escuela de Educación Religiosa del Seminario de Hartford. Milton fue una miembro activa de la Iglesia Bautista de la Unión de Hartford y abogó por su designación como lugar inscrito en el Registro Nacional de Lugares Históricos.



# CWEALF EXPLICA: AUDIENCIAS PÚBLICAS



¡Utiliza la cámara del teléfono o la aplicación para escanear!



@cwealf

facebook.com/cwealf

@cwealf

## POR QUÉ LAS AUDIENCIAS PÚBLICAS SON IMPORTANTES PARA TU ESTRATEGIA DE CAMBIO LEGISLATIVO

Las audiencias públicas son oportunidades para opinar sobre un tema concreto en apoyo o oposición. Son formas de mostrar su fuerza en número apoyando un asunto y para que los expertos expongan por qué un proyecto de ley es importante o perjudicial para una comunidad.

## 2 PARA TESTIFICAR:

- Presentar testimonio escrito si no puedes en persona
- Prestar testimonio verbal en persona o a distancia

## 3 SOBRE LAS AUDIENCIAS PÚBLICAS:

- Se programan con 5 días de antelación
- Toda la información sobre la audiencia está disponible en el Boletín en [cga.ct.gov](http://cga.ct.gov)
- La primera hora está reservada a los funcionarios del Estado

### CONSEJO CALIENTITO

- Cada miembro del público tiene 3 minutos para testificar.
- Cuando te llamen a testificar preséntate con tu nombre, ciudad, número y título del proyecto de ley, y tu posición.

### Cómo testificar a distancia sobre Zoom

- Utiliza el enlace del Boletín para inscribirte. Después de inscribirte, recibirás un correo electrónico con el enlace de Zoom.
- Un proceso de sorteo determina el orden de intervención que se encuentra en la página del Comité
- Estarás en una sala de espera hasta que se pronuncie tu nombre.
- ¿Utilizas tu computadora? Asegúrate de que tienes un micrófono si necesitas hablar. Si no, utiliza la función de llamada entrante de un teléfono móvil o fijo

### Cómo testificar en persona

- Lee el Boletín para saber dónde inscribirte en persona en la LOB para testificar
- Cuando te inscribas, anota en qué lugar del orden de intervención te encuentras
- Los legisladores dirán tu nombre cuando sea tu turno
- Dirígete a la mesa de enfrente y asegúrate de que el micrófono está prendido para comenzar tu testimonio
- Los miembros del Comité pueden hacerte preguntas. Responde a lo que puedas y no a lo que no sepas.

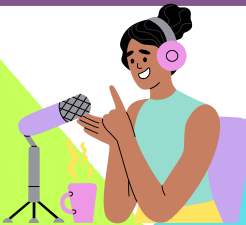
### Presentación de testimonios por escrito:

- La información sobre dónde presentarla está en el Boletín
- Escribe tu nombre, ciudad, número de proyecto de ley y título
- Expresa tu posición sobre el proyecto de ley y por qué

HOLA CHICA,  
¡HOLA!  
TENEMOS  
TALLERES  
SOBRE ESTO

## ¡ORGANÍZATE!

- Distribuye guías de testimonio
- Asegúrate de que tu comunidad tenga computadoras, internet y/o teléfonos para el testimonio virtual
- Proporciona interpretación si es necesario y notifica al Secretario del Comité
- Haz que alguien siga el orden de los oradores para avisar a los miembros cuando llegue su turno
- Organiza la atención al grupo, como comida, agua y otros apoyos



## ABOGA!

- Recoger testimonios
- Crea un folleto sobre el proyecto de ley y tu postura
- Coordina el testimonio de otros defensores
- Habla con los aliados legislativos antes de la audiencia: ¿cómo pueden ayudar?
- Toma notas de las preguntas formuladas y de lo que dice la oposición
- Envía información de seguimiento a los miembros del Comité si es necesario





# VISIÓN GENERAL DE LAS PRIORIDADES POLÍTICAS DE CWEALF



@cwealf

facebook.com/cwealf

@cwealf

CWEALF aboga por una legislación en el Capitolio del Estado que promueva la seguridad económica de las mujeres. Nuestras principales prioridades políticas incluyen los días de enfermedad pagados y la semana laboral justa. También colaboramos en coaliciones para apoyar el liderazgo de nuestras organizaciones asociadas.

A continuación encontrarás acciones que puedes emprender para **defender** y **organizar** en tu comunidad en cada tema. Hemos proporcionado un guión para ayudarte a defender la causa. Escanea el código QR para unirse a nuestro equipo de acción en esta sesión y recibir información actualizada sobre las audiencias públicas y otras formas de apoyar el trabajo político de CWEALF.

## ¿CUÁL ES EL PROBLEMA?

### LOS DÍAS DE ENFERMEDAD PAGADOS

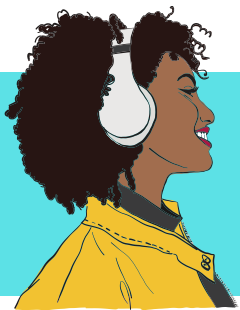
Los días de enfermedad pagados permiten a los trabajadores ausentarse brevemente del trabajo, garantizando que no pierden su sueldo cuando necesitan cuidarse o recuperarse.

### SEMANA LABORAL JUSTA

La semana laboral justa permite a los trabajadores conocer sus horarios con antelación para que puedan planificar otros aspectos de su vida.

### CONSEJO CALIENTITO

En las primeras semanas de la sesión se presentarán proyectos de ley sobre la semana laboral justa y los días de enfermedad pagados. Cuando se presente un proyecto de ley, recibirás un número que podrás seguir durante la sesión legislativa en el sitio web de la CGA.



**Guión:** ¡No sabemos cuando nos vamos a enfermar! Dejados de hacernos elegir entre perder el sueldo mientras nos curamos o ir a trabajar. ¡Necesitamos Días de Enfermedad Pagados ya!

**Guión:** ¡Las mujeres queremos trabajar! Pero también tenemos que cuidar a nuestras familias. Nosotras, y todos los que dependen de nosotras, merecemos saber nuestros horarios de trabajo.

### ¡OYE TU! LEE Y COMPARTE ¡NUESTRA AGENDA LEGISLATIVA 2023!



¡Utiliza la cámara del teléfono o la aplicación para escanear!



Comparte con tu comunidad por qué necesitas estos días y anima a otros a compartir sus historias sobre por qué son tan importantes.

Pregunta a tus compañeros de trabajo cómo su horario afecta sus vidas. Organiza una reunión y empieza a redactar testimonios.

## LAS MUJERES DE CT EN LA POLÍTICA: DENISE NAPIER

Denise Nappier, de Hartford, fue la primera mujer afroamericana elegida para un cargo estatal y la primera mujer afroamericana elegida Tesorera del Estado en el país. Como Tesorera, Nappier abogó por una mejor gobernanza empresarial y ahorró miles de millones de dólares a los contribuyentes. Antes de ser elegida para un cargo estatal, Nappier fue Tesorera de la ciudad de Hartford de 1989 a 1998.





# PRIORIDAD POLÍTICA DE CWEALF DÍAS DE ENFERMEDAD PAGADOS



¡Utiliza la cámara del teléfono o la aplicación para escanear!

@cwealf

facebook.com/cwealf

@cwealf

## ¿CUÁL ES EL PROBLEMA?

¡La vida pasa! Pero los trabajadores de Connecticut se enfrentan a decisiones difíciles a la hora de ocuparse de circunstancias básicas como recuperarse de un resfriado o de la gripa, cuidar de un ser querido enfermo, o ir al médico. Ahora mismo, sólo el 11% de los trabajadores están cubiertos por la actual ley de Connecticut sobre días de enfermedad pagados. Esto nos afecta a todos.

### CONSEJO CALIENTITO

Los días de enfermedad son pagados por la empresa y proporcionan tiempo libre para necesidades sanitarias o de cuidado a corto plazo.

### ¿POR QUÉ DÍAS DE ENFERMEDAD PAGADOS?

Cuando los trabajadores tienen que elegir entre su salario y cuidar de sí mismos o de su familia:



Es más probable que la gente vaya a trabajar enferma. Esto contagia enfermedades a compañeros y clientes.



Los trabajadores no pueden estar al lado de un ser querido enfermo.



Las mujeres, que siguen asumiendo la mayor parte de los cuidados, corren el mayor riesgo de perder ingresos.

## LA SOLUCIÓN



Connecticut fue el primer estado en exigir a determinados empresarios que proporcionaran días de enfermedad pagados en 2011. Sin embargo, más de 10 años después, ¡la ley necesita mejorar!

**Apoyamos una legislación que refuerce nuestra ley mediante:**

- Incluyendo a todos los trabajadores, independientemente de dónde trabajen
- Ampliando la definición de a quién puede cuidar un trabajador durante los días de enfermedad pagados para incluir a todo tipo de familias
- Eliminando el periodo de espera para utilizar los días de enfermedad pagados, de modo que los trabajadores puedan tomarse su tiempo cuando lo necesiten

## ORGANIZA UN TALLER DE TESTIMONIOS

Organiza un grupo en tu iglesia, escuela o comunidad para redactar un testimonio que presenten al Comité Laboral cuando el proyecto de ley tenga una audiencia pública en febrero o marzo de 2023.



## ¡HAZTE OÍR! PREGUNTA A TUS LEGISLADORES:

¿Apoyas que todos los trabajadores tengan acceso a días de enfermedad pagados?

¿Qué harás en esta sesión para garantizar que todos los trabajadores de nuestro estado tengan acceso a días de enfermedad pagados?



# PRIORIDAD POLÍTICA DE CWEALF SEMANA LABORAL JUSTA

¡Utiliza la cámara del teléfono o la aplicación para escanear!



## ¿CUÁL ES EL PROBLEMA?

En Connecticut, los trabajadores por horas -muchos de los cuales cobran salarios de miseria- luchan por obtener unos ingresos estables y fiables, necesarios para mantener a sus familias, debido a los imprevisibles horarios de trabajo. A menudo se obliga a los trabajadores a ir a trabajar con poco preaviso, a mantener una disponibilidad abierta para turnos de "guardia" sin ninguna garantía de trabajo y a que se les cancelen los turnos en el último momento.

### ¿POR QUÉ UNA SEMANA LABORAL JUSTA?

Cuando los trabajadores no conocen sus horarios, no pueden:



Garantizar una atención infantil asequible y de calidad



Acudir a las citas médicas para sí mismo o para su familia



Estudiar para obtener un título o certificado

## LA SOLUCIÓN

Somos miembros de la Coalición por una Semana Laboral Justa, liderada por CT Working Families, que lucha por aprobar una legislación que apoye a los trabajadores por hora en nuestro estado.

Apoyamos una legislación que proporcione a los trabajadores por hora:



- Horarios de trabajo predecibles y estables
- Periodos de descanso entre turnos largos
- Pago previsible por turnos cancelados
- Acceso a horas adicionales a medida que estén disponibles

### ¡HAZTE OÍR! PREGUNTA A TUS LEGISLADORES:

¿Apoyas la legislación sobre la Semana Laboral Justa?

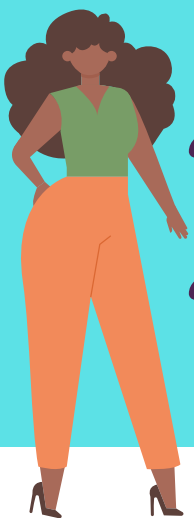
¿Qué acciones adicionales emprenderás en esta sesión para acabar con el trato injusto a los trabajadores en todo el estado?

### CONSEJO CALIENTITO

En los últimos 5+ años se ha presentado legislación sobre la Semana Laboral Justa, pero aún no se ha aprobado, ¡Ahora es el momento de participar!

### ¡AYUDA A QUE LA SEMANA LABORAL JUSTA SE CONVIERTA EN LEY!

Habla con tu red de contactos sobre por qué la Semana Laboral Justa es importante para ti y tu familia. Después, ¡organiza una reunión con tus legisladores locales!



# ¡CONÉCTATE CON NOSOTROS! SIGUE Y SUSCRÍBETE:



@CWEALF



facebook.com/CWEALF



@CWEALF



cwealf.org



Suscríbete:  
[bit.ly/CWEALFAction](https://bit.ly/CWEALFAction)



**CWEALF**  
**¡OYE TÚ!**  
**DEFIENDE,**  
**ORGANIZA**  
**Y**  
**FINANCIA**  
**NUESTRO**  
**TRABAJO**



¡Utiliza la cámara  
del teléfono  
o la aplicación para  
escanear!

**CONSEJO  
CALIENTITO**

¿Tienes una historia que contar? Cuéntanos tus historias, visiones, soluciones y necesidades enviándonos un correo electrónico a [stories@cwealf.org](mailto:stories@cwealf.org).

## SOLICITA INFORMACIÓN LEGAL:

Si necesitas información legal:

Ponte en contacto con la línea de Información y Referido (I&R) de CWEALF:  
(860) 524-0601 o llamada gratuita: 1-800-479-2949

**lunes a jueves:** de 9AM - 2PM  
**viernes:** de 9AM - 1PM

